



MÉTRICA

ÍNDICE

1.- INTRODUCCIÓN

2.- EL VERSO

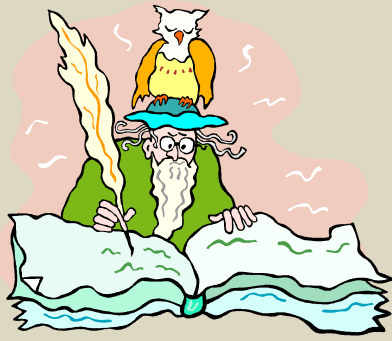
- El acento
- La rima
- El cómputo silábico
- Número de sílabas fonológicas
- Fenómenos métricos : Sinalefa ,Sinéresis, Diéresis ,Hiato
- Clasificación de los versos según el número de sílabas
- Las pausas.
- Encabalgamientos.

3.- LA ESTROFA

- Definición
- Formas estróficas
 - Dos versos : pareado
 - Tres versos : terceto, tercerilla
 - Cuatro versos: seguidilla, cuarteto, serventesio, redondilla, cuarteta, tetrástrofo monorrímo
 - Cinco versos : quintilla, quinteto, lira
 - Seis versos : sexteto lira, sexta rima, sextilla
 - Siete versos : séptima, seguidilla compuesta
 - Ocho versos : copla de arte mayor, octava real, octavilla
 - Diez : décima espinela

4.- EL POEMA

- Definición
- Poemas estróficos : soneto, villancico, zéjel
- Poemas no estróficos : romance, versos sueltos, verso libre



1.- INTRODUCCIÓN

La métrica es la ciencia y el arte que trata del ritmo, estructura y combinación de los versos. El estudio de esta parte de la ciencia literaria comprende tres unidades básicas:

1. **El verso** : es la unidad métrica más pequeña, la menor división estructurada que encontramos en el poema. Sólo tiene razón de existir en combinación con otros versos, formando, por lo general, parte de la estrofa y, por tanto, del poema.
2. **La estrofa** : es el conjunto de versos que constituyen, intencionadamente, un periodo métrico (a la unidad rítmica de la estrofa se suele asociar una unidad de contenido). Se destaca, normalmente, con un espacio tipográfico en blanco. A veces puede constituir sola un poema.
3. **El poema** : es la unidad métrica superior. Es un contexto lingüístico en el cual el lenguaje alcanza unos valores expresivos específicos por medio de un ritmo pleno y un significado completo. El ritmo supone una especial ordenación de los elementos fónicos y sintácticos, ordenación conseguida por medio de la ordenación simétrica y regular de determinados elementos.

2.- EL VERSO



El acento

Atendiendo al lugar que ocupa la última sílaba tónica del verso éste puede ser :

- a) **oxítono**: se acentúa la última sílaba del verso. En este caso, en el cómputo silábico hay que añadir una sílaba (+1)
- b) **paroxítono**: cuando la última sílaba tónica es la penúltima del verso
- c) **proparoxítono**: la última sílaba tónica es la antepenúltima. En este caso hay que descontar una sílaba al verso (- 1)



La rima

La rima es la total o parcial identidad acústica entre dos o más versos, tomando como punto de partida los fonemas situados a partir de la última vocal acentuada. Hay que advertir que se trata de un fenómeno acústico, no gráfico (palabras como *divo* y *estribo*, *regir* y *crujir*, riman entre sí). Distinguiremos las siguientes clases de rima :

- **rima total o consonante** : es la repetición, en dos o más versos, de todos los fonemas (vocálicos y consonánticos) que se encuentran a partir de la última sílaba acentuada

*Abiertas copas de oro deslumbrado
sobre la redondez de los verdores
bajos, que os arrobáis en los colores
mágicos del poniente enarbolado.*
(Juan Ramón Jiménez)

- **rima parcial o asonante** : es la repetición, en dos o más versos, de los fonemas vocálicos (sólo los vocálicos) a partir de la última vocal acentuada. No cuentan, por tanto, las consonantes. Tampoco cuentan las vocales débiles de los diptongos ni la penúltima vocal de las palabras esdrújulas (*marca* rima con *pálida* y con *pausa*)



El cómputo silábico

Al medir las sílabas de un verso hay que tener en cuenta dos factores : el número de **sílabas reales** (sílabas fonológicas) y el número de **sílabas métricas** (condicionado por una serie de licencias métricas).

Hay que recordar los siguientes rasgos fonológicos que afectan al cómputo silábico normal en castellano :

- 1) Dos vocales fuertes unidas (a,e,o,) forman sílabas distintas (diptongo) : *a-é-re-o*, *le-ón*
- 2) La unión de una vocal fuerte y otra débil, si forman diptongo, constituyen una sola sílaba : *ai-re*, *hue-co*

- 3) El triptongo (unión de una vocal fuerte y dos débiles) también da lugar a una sílaba : *buey, a-so-ciáis*
- 4) Cuando se encuentran juntas una vocal fuerte y otra débil acentuada se rompe el diptongo, lo que da lugar a un hiato y, por tanto, a dos sílabas distintas : *pa-ís*

Todo esto pertenece a la norma lingüística castellana, pero el poeta suele recurrir, a veces, a una serie de **licencias métricas** que le permiten desviarse de esta norma. Estas licencias métricas son :

1. **sinalefa:** cuando una palabra termina en vocal y la siguiente comienza por vocal, se computan como una sola sílaba:

y a / mor / te / ci / do el / sol / en / som / bra os / cu / ra

2. **sinéresis:** consiste en formar un falso diptongo con dos vocales fuertes que van juntas (como si fuera una sinalefa producida dentro de la palabra)

cam-peón, poe-sí-a

3. **diéresis:** consiste en deshacer un diptongo y contarlo como dos sílabas

con / sed / in / sa / cĩ / a / ble (= 7 sílabas métricas)

4. **hiato:** consiste en romper una sinalefa. Las causas que favorecen el hiato son la acentuación de una de las dos vocales o la cesura (en los versos compuestos)

sin / nin / gu / na / no / ti / cia / de / mi / ha / do

➤ Clasificación de los versos según el número de sílabas

Según el número de sílabas los versos pueden ser **simples** (constan de un solo verso) y **compuestos** (dos versos).

Los **versos simples** pueden ser de **arte menor** (máximo = 8 sílabas) o de **arte mayor** (= entre 9 y 11 sílabas). **A partir de las 12 sílabas el verso es compuesto.**

1.- bisílabos = dos sílabas

*¿Viste
triste
sol ?*

*¡Triste
como él, (?)
sufro
mucho
yo!
(Rubén Darío)*

2.- trisílabos = tres sílabas

*Tal, dulce
suspira
la lira,
que hirió
en blanco
concento
del viento
la voz,
leve,
breve,
son.
(Espronceda)*

3.- tetrasílabos (= cuatro sílabas).

Suelen alternar con los versos de ocho sílabas, formando los llamados versos de pie quebrado. Muy utilizados en el siglo XV.

*De violines
fugitivos
ecos llegan...
Bandolines
ahora son.
...Y perfume
de jazmines,
y una risa...
(Manuel Machado)*

4.- pentasílabos (= cinco sílabas).

Suelen usarse combinados con otros versos.

*Blanca tortuga
luna dormida,
¡qué lentamente
caminas!
Cerrando un párpado
de sombra, miras
cual arqueológica
pupila.
(García Lorca)*

5.- hexasílabos (= seis sílabas).

Frecuente en los romancillos, villancicos y endechas.

*Un pastor, soldado,
las armas tomó,
dejando sus cabras
junto a Badajoz,
y a la su morena
que triste quedó,
así le decía
su imaginación :
“ No me olvides, niña ;
no me olvides, no... “
(Anónimo)*

6.- heptasílabos (siete sílabas).

Normalmente combinados con versos endecasílabos (silva, lira, seguidilla).

*¡ Pobre barquilla mía
entre peñascos rota,
sin velas desvelada
y entre las olas sola !
¿ Adónde vas perdida,
adónde, di, te engolfas,
que no hay deseos cuerdos
con esperanzas locas ?
(Lope de vega)*

7.- octosílabos (= ocho sílabas).

El más importante de los versos de arte menor y el más antiguo de la poesía española. Es el verso preferido por la poesía popular, los romances y por nuestro teatro clásico.

*Cuéntale al mundo tus dichas,
y no le cuentes tus penas,
que mejor es que te envidien
que no que te compadezcan.
(Cantar popular)*

8.- eneasílabos (= nueve sílabas).

Poco frecuente. Auge con el Modernismo.

¡ Juventud, divino tesoro,

*que te vas para no volver !
Cuando quiero llorar no lloro...
y, a veces, lloro sin querer.*
(Rubén Darío)

9.- **decasílabos** (= diez sílabas).

Menos usado que el eneasílabo. Recuperado por el Romanticismo.

*Del salón en el ángulo oscuro,
de su dueño, tal vez olvidada,
silenciosa y cubierta de polvo
veíase el arpa.*
(Bécquer)

10.- **endecasílabos** (= once sílabas).

Aunque fue utilizado por algunos poetas medievales, el endecasílabo no se consolidó en nuestra poesía hasta el siglo XVI (Boscán, Garcilaso), por la influencia decisiva de la poesía italiana.

*A Dafne ya los brazos le crecían,
y en luengos ramos vueltos se mostraban;
en verdes hojas vi que se tornaban
los cabellos que al oro escurecían.*
(Garcilaso de la Vega)

11.- **Versos compuestos** :

A partir de las doce sílabas los versos son compuestos, es decir, están formados por dos versos simples, separados por una **cesura** en dos **hemistiquios**. La cesura es la pausa dentro del mismo verso tipográfico. Si cada una de las partes tiene el mismo número de sílabas hablamos de **isostiquios** ; si el número de sílabas es desigual hablamos de **heterostiquios**.

Los versos compuestos tienen que seguir las siguientes condiciones:

- 1) la cesura que divide los dos versos impide la sinalefa
- 2) en el primer verso simple (primer hemistiquio) el cómputo silábico se hace siguiendo la norma general para medir versos

*-¡Oh reyes!- les dice- // Yo soy una niña (6+6)
que oyó a los vecinos // pastores cantar.
Y desde la próxima // florida campiña
miró vuestro regio // cortejo pasar.*
(Rubén Darío)

Entre los versos compuestos cabe destacar el **alejandrino** (= catorce sílabas), de gran importancia en nuestra métrica. Fue muy utilizado por los poetas del Mester de Clerecía en el siglo XIII (cuaderna vía o tetrástrofo monorrímo alejandrino). Desaparece prácticamente a partir del siglo XV, para resurgir con fuerza en el Romanticismo. Los poetas modernos lo han empleado con frecuencia (no son raros en el siglo XX sonetos con alejandrinos).

Otros versos compuestos, aunque menos frecuentes, son: pentadecasílabo (= 15), hexadecasílabo (16), heptadecasílabo (17), octodecasílabo (18), eneadecasílabo (19).



Pausas

La emisión de un grupo fónico requiere un descanso al final. Este descanso o pausa está causado por la necesidad de respirar o por razones sintácticas (fin de una oración, proposición adjetiva explicativa, etc.). No siempre coinciden estas dos pausas.

Podemos encontrar varios tipos de pausas :

- 1) **pausa estrófica** : al final de cada estrofa. Obligatoria.
- 2) **pausa versal** : al final de cada verso. Es frecuente.
- 3) **pausa interna** : en el interior de un verso. Es la única que permite la sinalefa

*Dejad que a voces / diga el bien que pierdo, //
sin con mi llanto / a lástima os provoco ; //
y permitidme hacer cosas de loco, //
que parezco muy mal, / amante y cuerdo. ///*

(Quevedo)

- 4) **cesura** : pausa versal que se produce en el interior de los versos compuestos

*-¡Oh reyes- les dice- // Yo soy una niña
que oyó a los vecinos // pastores cantar.
Y desde la próxima // florida campiña
miró vuestro regio // cortejo pasar.*

(Rubén Darío)



Encabalgamientos

Cuando la pausa versal no coincide con la sintáctica se produce un encabalgamiento, pues queda un sintagma cortado (parte en un verso, parte en otro):

*¡Qué descansada vida
la del que huye del mundanal ruido,
y sigue la escondida
senda, por donde han ido
los pocos sabios que en el mundo han sido !*
(Fray Luis de León)

3.LA ESTROFA



Definición

Un verso aislado no tiene ningún sentido. Para que lo tenga tiene que unirse con otros versos e integrarse bien en una estrofa, bien en un verso. En la métrica tradicional (no ocurre lo mismo con los versos libres, como veremos) es necesario que el número y el tipo de cada verso, así como la distribución de las rimas, tengan una cierta relación, sean fijos y se repitan.

Según el tipo de versos que compongan la estrofa podemos hablar de dos tipos de estrofas :

- **isométricas** (todos los versos tienen el mismo número de sílabas) **las estrofas**
- **heterométricas** (está constituida por dos o más versos con distinto número de sílabas). **las estrofas**

Según el número de versos que la componen podemos diferenciar varias clases de estrofas.



Formas estróficas

1.

versos : el pareado

Estrofa de dos

Es un tipo de estrofa sencillo, formada por dos versos que riman entre sí. Los dos versos pueden tener el mismo o diferente número de sílabas. Es frecuente en dichos populares, refranes, máximas filosóficas :

*Al que a buen árbol se arrima
buena sombra le cobija.*

2.

versos : terceto, tercerilla

Estrofas de tres

- **Terceto:** tres versos de arte mayor que riman generalmente ABA (predomina la rima consonante).

Avaro miserable es el que encierra **A**
la fecunda semilla en el granero, **B**
cuando larga escasez llora la tierra. **A**
 (V. Ruiz de Aguilera)

Lo habitual, sin embargo, es que el terceto no se use solo, sino en series con otros tercetos (series de **tercetos encadenados**) u otros tipos de estrofas (con cuartetos **en los sonetos**):

Pasarónse las flores del verano, **A**
el otoño pasó con sus racimos, **B**
pasó el invierno con sus nieves cano ; **A**

las hojas, que en las altas selvas vimos, **B**
cayeron, y nosotros a porfía **C**
en nuestro engaño inmóviles vivimos. **B**

Temamos al Señor que nos envía **C**
las espigas del año y la hartura **D**
y la temprana lluvia y la tardía **C**
 (Fernández de Andrade)

- **Tercerilla:** tres versos de arte menor con rima consonante a - a

Granada, Granada, **a**
de tu poderío **-**
ya no queda nada.. **a**
 (Villaespesa)

Si la rima es asonante la llamamos **soledad** (o **soleá**)

El ojo que ves no es
ojo porque tú lo veas ;
es ojo porque te ve.
 (A. Machado)

3. **Estrofas de cuatro versos : seguidilla, cuarteto, serventesio, redondilla, cuarteta, tetrástrofo monorrímo**

- **Seguidilla:** cuatro versos de arte menor. El 1º y 3º son heptasílabos sueltos, y el 2º y 4º pentasílabo. Rima normalmente asonante : **7-, 5a, 7-, 5a**

No me mires, que miran **7-**
que nos miramos, **5a**
y verán en tus ojos **7-**
que nos amamos. **5a**

(Anónimo)

A veces la seguidilla termina en bordón de tres versos : 1º y 3º pentasílabos con rima asonante propia, y el 2º, heptasílabo, suelto.

La cebolla es escarcha **7-**
cerrada y pobre. **5a**
Escarcha de tus días **7-**
y de mis noches. **5a**
Hambre y cebolla, **5b**
hielo negro y escarcha **7-**
grande y redonda. **5b**

(M. Hernández)

- **Cuarteto:** cuatro versos de arte mayor (generalmente endecasílabos), con rima consonante **ABBA**.

Alguna vez me angustia una certeza, **11A**
y ante mí se estremece mi futuro. **11B**
Acechándole está de pronto un muro **11B**
del arrabal final en que tropieza. **11A**

(Jorge Guillén)

- **Serventesio:** es una variante del cuarteto; la diferencia está en la distribución de la rima, que es ABAB:

Valerosos, enérgicos, tranquilos, **11A**
caminan sin dudar hacia un futuro **11B**
que tramándose está con estos hilos **11A**
de un presente en fervor de claroscuro. **11B**

(Jorge Guillén)

- **Redondilla:** cuatro versos de arte menor con rima **abba**.

La tarde más se oscurece; **8a**
y el camino que serpea **8b**
y débilmente blanquea, **8b**
se enturbia y desaparece **8a**

(A. Machado)

- **Cuarteta:** cuatro versos octosílabos, rima consonante **abab**

<i>Luz del alma, luz divina,</i>	8a
<i>faro, antorcha, estrella, sol...</i>	8b
<i>Un hombre a tientas camina;</i>	8a
<i>lleva a la espalda un farol.</i>	8b

(A. Machado)

Existe también la **cuarteta asonantada o tirana**, de carácter popular. Cuatro versos de arte menor con rima asonante en los versos pares:

<i>Por una mirada un mundo,</i>	8-
<i>por una sonrisa un cielo,</i>	8a
<i>por un beso, yo no sé</i>	8-
<i>qué te diera por un beso.</i>	8a

(Bécquer)

- **Tetrástrofo monorrimo alejandrino (cuaderna vía).** Es un cuarteto formado por cuatro versos alejandrinos con una sola rima: **AAAA**. Fue la estrofa que emplearon nuestros poetas en los siglos XIII y XIV (Gonzalo de Berceo, *Poema de Fernán González, Libro de Alexandre*).

<i>Vistie a los desnudos, apacie los famnientos,</i>	14 A
<i>acogie los romeos que vinien fridolientos,</i>	14 A
<i>daba a los errados buenos castigamientos</i>	14 A
<i>que se penitenciasen de todos fallimentos.</i>	14 A

(Berceo)

4. Estrofas de cinco versos: quintilla, quinteto, lira

- **Quintilla:** cinco versos de arte menor, rima consonante, que se combinan con libertad, pero respetando las siguientes normas :

- 1) no pueden rimar más de dos versos seguidos
- 2) los dos últimos no pueden formar pareado
- 3) no debe quedar ninguno suelto

Las estructuras posibles son: **ababa, abaab, abbab, aabab, aabba**

<i>Los vallados y los hoyos,</i>	8a
<i>en las viñas igualados,</i>	8b
<i>de nieve estaban cuajados,</i>	8b
<i>pareciendo los arroyos</i>	8a

lazos de plata en los prados. 8b
 Ya se juntaban en corros, 8c
 ovejas, perros, cachorros, 8c
 buscando defensas hartas, 8d
 el rico en ropas de martas 8d
 y el pobre en toscos aforros. 8c
 (Lope de Vega)

- **Quinteto:** igual que la quintilla pero con versos de arte mayor.

Desierto está el jardín... De su tardanza 11A
 no adivino el motivo... El tiempo avanza... 11A
 Duda tenaz, no turbes mi reposo. 11B
 Comienza a vacilar mi confianza... 11A
 El miedo me hace ser supersticioso. 11B
 (Ricardo Gil)

- **Lira:** cinco versos (1º, 3º, 4º = heptasílabos; 2º y 5º endecasílabos), con rima consonante aBabB (7a, 11B, 7a, 7b, 11B).

Si de mi baja lira 7a
 tanto pudiese el son, que en un momento 11B
 aplacase la ira 7a
 del animoso viento, 7b
 y la furia del mar en movimiento. 11B
 (Garcilaso)

5. Estrofas de seis versos: sexteto lira, sexta rima, sextilla

- **Sexteto-lira:** formada por heptasílabos y endecasílabos, alternados. Su rima es aBaBcC.

¿Tornarás por ventura 7a
 a ser de nuevas olas, nao, llevada 11B
 a probar la ventura 7a
 del mar, que tanto tienes ya probada? 11 B
 ¡Oh! Que es gran desconcierto. 7c
 ¡Oh! Toma ya seguro, estable puerto. 11C
 (Fray Luis de León)

San Juan de la Cruz empleó también esta estrofa, pero disponiendo los metros y las rimas simétricamente:

¡Oh llama de amor viva, 7a
 que tiernamente hieres 7b
 de mi alma en el más profundo centro! 11C
 pues ya no eres esquiva, 7a

acaba ya, si quieres; 7b
rompe la tela deste dulce encuentro. 11C

- **Sexta rima:** seis endecasílabos, cuya rima es: **ABABCC** (puede haber variantes).

Mas no le falta con quietud segura 11A
de varios bienes rica y sana vida; 11B
los anchos campos, lagos de agua pura; 11A
la cueva, la floresta divertida, 11B
las presas, el balar de los ganados, 11C
los apacibles sueños no inquietados. 11C
(N. Fernández de Moratín)

- **Sextilla:** versos de arte menor con varias combinaciones de rima (generalmente consonante) : **ababab, abcabc ababab**, etc.

Sus fijos e su conpañã 8a
Dios, padre espiritual, 8b
de çeguedat atamaña 8a
guarde e de coyta atal; 8b
sus ganados e cabaña 8a
Sant'Antón guarde de mal. 8b
(Arcipreste de Hita)

La sextilla más conocida es la llamada **Copla de pie quebrado (copla manriqueña)** en la que los versos tercero y sexto son tetrasílabos, en lugar de octosílabos, como en el resto de la estrofa.

¿Qué se hicieron las damas, 8a
sus tocados, sus vestidos, 8b
sus olores? 4c
¿Qué se hicieron las llamas 8a
de los fuegos encendidos 8b
de amadores? 4c

6. Estrofas de siete versos: séptima, seguidilla compuesta

- **Séptima:** siete versos de arte mayor, rima a gusto del poeta (condición: tres versos seguidos no pueden tener la misma rima total).

Yo siento ahora que en mi ser se agita 11 -
grandiosa inspiración, cual fuego hirviente 11 A
que se resuelve en el profundo seno 11 -

<i>de combusto volcán, y rudamente</i>	11 A
<i>a las rocas conmueve. Se levanta</i>	11 B
<i>y se eleva mi ardiente fantasía</i>	11 -
<i>en alas de lo ideal y mi voz canta.</i>	11 B

(Rubén Darío)

- **Seguidilla compuesta:** versos de arte menor. A la seguidilla simple se le añaden tres versos más, combinando los heptasílabos y pentasílabos del siguiente modo: **7 - 5 - 7 - 5 - 5 - 7 - 5**

<i>En las sierras de Soria</i>	7-
<i>azul y nieve,</i>	5a
<i>leñador es mi amante</i>	7-
<i>de pinos verdes.</i>	5a
<i>¡Quién fuera el águila</i>	5b
<i>para ver a mi dueño</i>	7-
<i>cortando ramas!</i>	5b

(A.Machado)

7. Estrofas de ocho versos: copla de arte mayor, octava real, octavilla

- **Copla de arte mayor:** versos generalmente dodecasílabos, con la siguiente combinación de rima: **ABBAACCA**

<i>Assí lamentaua la pía matrona</i>	12A
<i>al fijo querido que muerto tú viste,</i>	12B
<i>faziéndole encima semblante de triste,</i>	12B
<i>segund al que pare faze la leona;</i>	12A
<i>pues donde podría pensar la persona</i>	12A
<i>los daños que causa la triste demanda</i>	12C
<i>de la discordia el reyno que anda,</i>	12C
<i>donde non gana ninguno corona.</i>	12A

(Juan de Mena)

- **Octava real:** también se llama **octava rima**. Ocho versos endecasílabos, rima consonante. Estructura : **11A, 11B, 11A, 11B, 11A, 11B, 11C, 11C.**

<i>En el lumbroso y fértil Oriente,</i>	11A
<i>adonde más el cielo está templado,</i>	11B
<i>vive una sosegada y dulce gente,</i>	11A
<i>la cual en sólo amar pone cuidado.</i>	11B
<i>Ésta jamás padece otro accidente</i>	11A
<i>si no es aquél que amores han causado;</i>	11B
<i>aquí gobierna y siempre gobernó</i>	11C

aquella reina que en la mar nació. **11C**
(Boscán)

- **Octavilla:** ocho versos octosílabos, rima consonante. A veces se trata de la reduplicación de dos redondillas. Puede presentar otras formas.

La mayor cuita que haber **8a**
puede ningún amador **8b**
es membrarse del placer **8a**
en el tiempo del dolor; **8b**
e ya sea que el ardor **8b**
del fuego nos atormenta, **8c**
mayor dolor nos aumenta **8c**
esta tristeza y langor. **8b**
(Marqués de Santillana)

8. Estrofa de diez versos

- **Décima (o décima espinela).** Estrofa de diez versos octosílabos, rima consonante, con estructura **abbaaccddc**.

Sueña el rico en su riqueza, **8a**
que más cuidados le ofrece; **8b**
sueña el pobre que padece **8b**
su miseria y su pobreza ; **8a**
sueña el que a medrar empieza, **8a**
sueña el que afana y pretende; **8c**
sueña el que agravia y ofende; **8c**
y en el mundo, en conclusión, **8d**
todos sueñan lo que son **8d**
aunque ninguno lo entiende. **8c**

4.- EL POEMA

Definición

El poema es la realidad rítmica superior. Se distinguen **poemas estróficos y no estróficos** (poemas no estructurados en estrofas). Dentro de los estróficos, a su vez, encontramos los poemas **monoestróficos** (una sola estrofa), y los poemas **poliestróficos** (constituidos por varias estrofas iguales o diferentes).

➤ **Poemas estróficos : soneto, villancico, zéjel**

- **Soneto** : consta de catorce versos, divididos en cuatro estrofas (dos cuartetos y dos tercetos). El esquema clásico es el siguiente:
11A, 11B, 11B, 11A / 11A, 11B, 11B, 11A / 11C, 11D, 11C / 11D, 11C, 11D.

La disposición CDC - DCD de las rimas de los tercetos es bastante frecuente, aunque también se utilizan otras combinaciones, como **CDE - CDE** , **CDE DCE**, etc.

*En tanto que de rosa y de azucena
se muestra la color en vuestro gesto,
y que vuestro mirar ardiente, honesto,
con clara luz la tempestad serena;*

*y en tanto que el cabello, que en la vena
del oro se escogió, con vuelo presto
por el hermoso cuello blanco, enhiesto,
el viento mueve, esparze y desordena:*

*coged de vuestra alegre primavera
el dulce fruto antes que el tiempo ayrado
cubra de nieve la hermosa cumbre.*

*Marchitará la rosa el viento helado,
todo lo mudará la edad ligera
por no hazer mudanza en su costumbre.*

(Garcilaso)

En la poesía del siglo XX se introducen muchas veces modificaciones más o menos importantes que afectan a la disposición de la rima, la medida de los versos, etc. Veamos un ejemplo de un soneto de Rubén Darío en versos alejandrinos :

*Es algo formidable que vio la vieja raza;
robusto tronco de árbol al hombro de un campeón
salvaje y aguerrido, cuya fornida maza
blandiera el brazo de Hércules, o el brazo de Sansón.*

*Por casco sus cabellos, su pecho por coraza,
pudiera tal guerrero, de Arauco en la región,
lancero de los bosques, Nemrod que todo caza,
desjarretar un toro, o estrangular un león.*

*Anduvo, anduvo, anduvo. Le vio la luz del día
le vio la tarde pálida, le vio la noche fría,
y siempre el tronco de árbol a cuestras del titán.*

*«El Toqui, el Toqui», clama la conmovida casta.
Anduvo, anduvo, anduvo. La aurora dijo: «Basta»,
e irguióse la alta frente del gran Caupolicán.*

(Rubén Darío)

- **Villancico:** escrito en versos octosílabos o hexasílabos. Se divide en dos partes:
 - a) **el estribillo:** consta de dos o cuatro versos. Se repite a lo largo de toda la composición, a veces completo y sin variación, y otras veces, partes de él y con variaciones
 - b) **el pie:** estrofa de seis o siete versos, de los que el último o los dos últimos han de rimar con todo el estribillo o con su parte final. Es diferente en cada nueva estrofa:

*Verde verderol,
endulza la puesta del sol.*

*Palacio de encanto
el pinar tardío,
arrulla con llanto
la huida del río.
Allí el nido umbrío
tiene el verderol:*

*Verde verderol,
endulza la puesta del sol.*

*La última brisa
es suspiradora;
el sol irisa
el pino que llora.
¡Vaga y lenta hora
nuestra, verderol!*

*Verde verderol,
¡endulza la puesta del sol!*

*Soledad y calma;
silencio y grandeza.
La choza del alma
se recoge y reza.
De pronto, ¡oh belleza!,
canta el verderol.*

*Verde verderol,
¡endulza la puesta del sol!*

(Juan Ramón Jiménez)

Una variante del villancico es la **letrilla**, que se diferencia más por el contenido que por la forma: la letrilla tiene un tono burlesco y satírico.

«Poderoso caballero

es Don Dinero.»

*Madre, yo al oro me humillo:
Él es mi amante y mi amado,
pues de puro enamorado,
de continuo anda amarillo;
que, pues doblón o sencillo,
hace todo cuanto quiero,*

«Poderoso caballero
es Don Dinero.»

*Nace en las Indias honrado,
donde el mundo le acompaña;
viene a morir en España
y en Génova es enterrado.
Y, pues, quien le trae al lado
es hermoso aunque sea fiero.*

«Poderoso caballero
es Don Dinero.»

(Quevedo)

- **El zéjel:** composición de origen mozárabe. Suele estar escrito en octosílabos y su distribución es la siguiente:

- a) **estribillo** de uno o dos versos
- b) **mudanza:** tres versos monorrimos
- c) **vuelta:** un cuarto verso que rima con el estribillo

El esquema básico sería el siguiente : **aa - bbba**

*Dicen que me case yo:
no quiero marido, no.*

*Más quiero vivir segura
n'esta sierra a mi soltura,
que no estar en ventura
si casare bien o no.*

*Dicen que me case yo:
no quiero marido, no.*

*Madre, no seré casada
por no ver vida cansada,
o quizá mal empleada
la gracia que Dios me dio.*

*Dicen que me case yo:
no quiero marido, no.*

*No será ni es nacido
tal para ser mi marido;
y pues que tengo sabido
que la flor ya me la só,*

*Dicen que me case yo:
no quiero marido, no.
(Gil Vicente)*

(El zéjel y el villancico se diferencian sobre todo en la mudanza: en el villancico es una redondilla o cuarteta, y en el zéjel es un monorrímo; otra diferencia se suele encontrar en el estribillo: en el villancico generalmente es de tres o cuatro versos, mientras que en el zéjel suelen ser dos)

➤ **Poemas no estróficos: romance, silva, versos sueltos, verso libre**

- **El romance:** serie indefinida de octosílabos, con rima asonante en los pares

*Fontefrida, Fontefrida,
Fontefrida y con amor,
do todas las avecicas
van tomar consolación,
si no es la Tortolica.
que está viuda y con dolor.
Por allí fuera a pasar
el traidor de Ruiseñor;
las palabras que le dice
llenas son de traición:
-Si tú quisieses, señora,
yo sería tu servidor.
-Vete de ahí, enemigo,
malo, falso, engañador,
que ni poso en ramo verde
ni en prado que tenga flor;
que si el agua hallo clara,
turbia la bebía yo;
que no quiero haber marido
porque hijos no haya, no;
no quiero placer con ellos,
ni menos consolación.
¡Déjame, triste enemigo,
malo, falso, ruin, traidor,*

*que no quiero ser tu amiga
ni casar contigo, no!*

Variantes del romance octosilábico:

- 1) **endecha**: con versos heptasílabos
 - 2) **romancillo**: seis sílabas o menos
 - 3) **romance heroico**: versos de once sílabas
- **La silva** : serie ilimitada de versos en la que se combinan a voluntad del poeta versos de siete y de once sílabas (a veces se permite la entrada de versos sueltos). La rima puede ser consonante y asonante. El poeta puede establecer divisiones espaciales que recuerdan a la división estrófica.

*Era del año la estación florida
en que el mentido robador de Europa
-media Luna las armas de su frente,
y el Sol todos los rayos de su pelo-,
luciente honor del cielo,
en campos de zafiro pasce estrellas;
cuando el que ministrar podía la copa
a Júpiter mejor que el garzón de Ida,
-náufrago y desdeñado, sobre ausente-,
lagrimosas, de amor, dulces querellas
da al mar; que condolido,
fue a las ondas, fue al viento
el mísero gemido,
segundo de Arión dulce instrumento.*

(Góngora)

- **Poemas con versos sueltos**: reciben el nombre de versos sueltos aquellos que aparecen aislados en composiciones cuyos versos sí tienen rima.
- **Poemas de versos blancos**: poemas en los que no hay rima entre los versos, aunque todos tengan la misma medida.
- **Poemas en versos libres**: el verso libre es una ruptura casi total con las formas métricas tradicionales. Muy utilizado en nuestro siglo. Se caracteriza por:
 - a) ausencia de rima
 - b) ausencia de estrofas
 - c) ausencia de medida en los versos
 - d) ruptura sintáctica de la frase



www.yoquieroaprobar.es