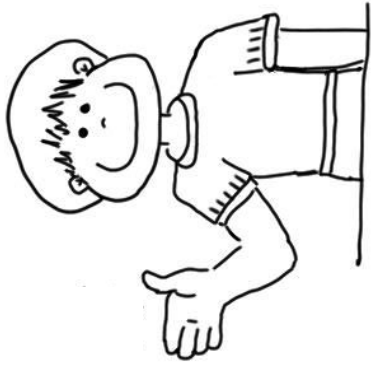


# Lenguaje musical 1

- Solfea esta canción, después tócala con la flauta y acompáñala con el ostinato que hay propuesto. Usa para el ostinato los instrumentos que desees.

## Ostinato

OSTINATO: Repetición a voluntad de un esquema rítmico o melódico



- Completa esta canción inventándote las notas que faltan. Observa que las primeras notas coinciden con la canción de arriba. Después tócala para ver como suena.

# Lenguaje musical 2

➤ Vamos a realizar actividades de ritmo trabajando las semicorcheas. Pero antes recuerda la duración de las notas

A musical staff with a treble clef and a double bar line at the end. Below the staff, there are four groups of notes, each with a number indicating the duration: 1 (quarter note), 2 (eighth notes), 3 (eighth notes), and 4 (quarter notes).

➤ Inventa tú ejercicios de ritmo, usando las notas que estamos trabajando.

Four musical staves with treble clefs and double bar lines. Below each staff is a number: 4, 3, 2, and 2. Each staff contains a sequence of notes and rests (semibreves) for rhythm practice.

➤ Copia el ritmo que oigas

A single musical staff with a treble clef and a double bar line, intended for copying a rhythm.

A musical staff with a treble clef and a double bar line, intended for creating a rhythm.

No olvides separar de forma correcta los compases en los ejercicios de ritmo anteriores. Solo tienes que fijarte en el compás que está al principio.



# Lenguaje musical 3

## La risa

- Interpreta utilizando la voz con una buena articulación. Podéis hacerlo en grupos.

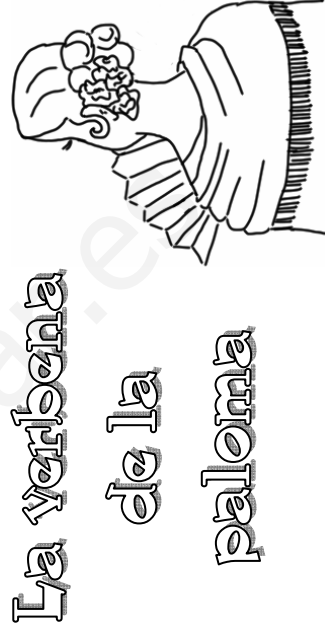
Two musical staves in 4/4 time. The first staff contains the melody for the lyrics "Je je ja ji ji ja jo jo jo ji ji ji ja". The second staff contains the melody for the lyrics "Ji ji ji ja jo jo jo je ji ji je ji ji je".



- Solfea estas partituras, y después cópialas para practicar. Es un fragmento de “La verbena de la paloma”

A musical staff in 4/4 time showing the melody for the lyrics: "¿Dónde vas con mantón de ma ni la? ¿Dónde vas con ves-ti do chi - ne? A lu - cir - me y a ver la ver - be - na y a

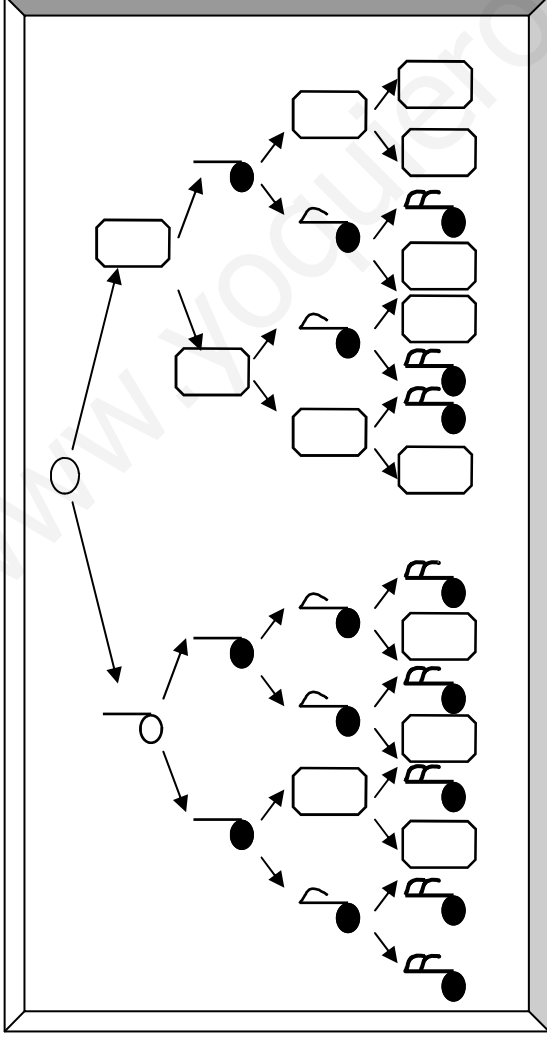
**LA ZARZUELA:** Es un género lírico musical español, en el que se combina escenas cantadas, otras habladas y bailes.



## La verbena de la paloma

# Lenguaje musical 4

➤ Recuerda las equivalencias de las notas, y completa este árbol.



➤ Copia las notas y después léelas.  
No olvides dibujar la clave.

➤ Ahora vamos a separar los compases, recuerda que para ello debes mirar cuantos pulsos entran en cada compás. En el cuadro del final escribe cuantos compases te han salido.

2	4	3	4	4	4
}	}	}	}	}	}
□		□		□	

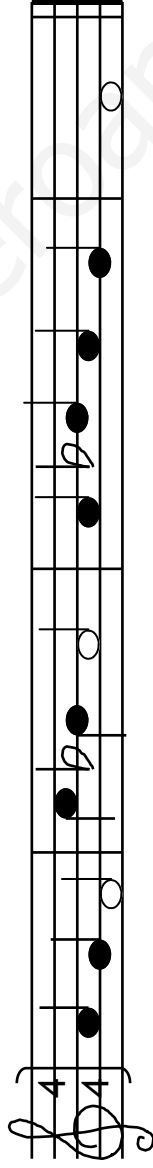
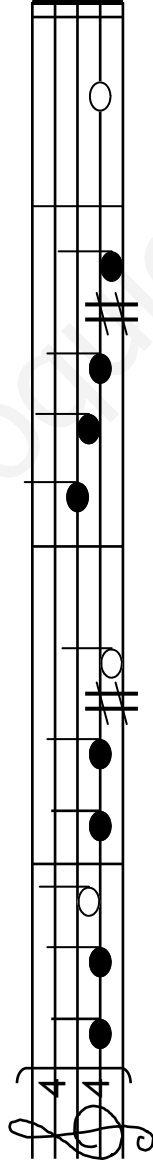
Sol la fa sol mi la si

do la sol do si la sol

# Lenguaje musical 5

**LAS ALTERACIONES :** Se colocan delante de la nota que se modifica, subiendo medio tono (sostenido), bajando medio tono (bemo) o anulando una alteración (becuadro).

- Entona estos ejercicios, cantando o con ayuda de la flauta.



- Escribe las notas que corresponden con las negras del piano, debajo los sostenidos y arriba los bemoles.

do	re	mi	fa	sol
			la	si

Becuadro	sostenido	bemo

Debes cantar con mucha afinación los sostenidos y bemoles



- Aprende a dibujar en el pentagrama

Sostenidos	Bemoles	becuadros

# Lenguaje musical 6

- Recuerda las ligaduras y las síncopas. Rodea de azul las ligaduras y de rojo las síncopas. Haremos estos ejercicios por grupos, usando instrumentos.

Two musical staves are shown, each with two groups of notes. The first staff has a blue bracket under a pair of beamed eighth notes and a red bracket under a quarter rest followed by a quarter note. The second staff has a red bracket under a quarter rest followed by a quarter note, and a blue bracket under a pair of beamed eighth notes.



## NUEVO ESQUEMA RÍTMICO

Ti ki ti ki  
ti ki

Ti ki ti ki  
ti ki ti

- En esta melodía de una popular canción, aparecen síncopas. Rodea el compás donde aparecen. Después solfea esta canción.



Two musical staves in treble clef with a key signature of one sharp (F#). The first staff shows a melody with a syncopation marked by a red bracket. The second staff continues the melody with another syncopation marked by a red bracket.

# Lenguaje musical 7

➔ **LOS INTERVALOS:** Son la distancia que hay entre dos sonidos

➤ Fíjate en este ejemplo:

1 2 3 4 5 6  
Mi-fa-sol-la-si-do

Desde mi a do hay seis saltos (incluyendo mi y do) por eso se llama: intervalo de sexta ascendente.



## Intervalos

La distancia de mi a fa es un intervalo ascendente

La distancia de do a la es un intervalo descendente

➤ Ahora tú, escribe como son estos intervalos. Primero, anota con puntitos la distancia que separa los sonidos, y luego di qué intervalo es.

Intervalo de 4ª descendente

➤ Ahora inventa intervalos que cumplan lo que se indica debajo

Intervalo de 2ª descendente      Intervalo de 5ª ascendente      Intervalo de 6ª descendente      Intervalo de 3ª descendente